

STANLEY S300



STHT77407



REV A 12

Sensor de parales Stanley 300

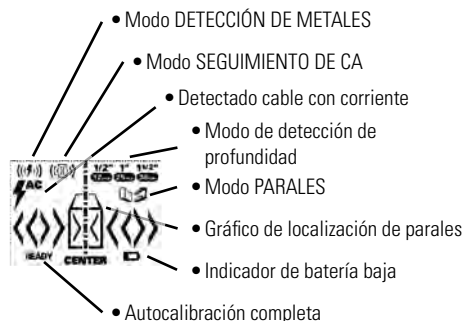
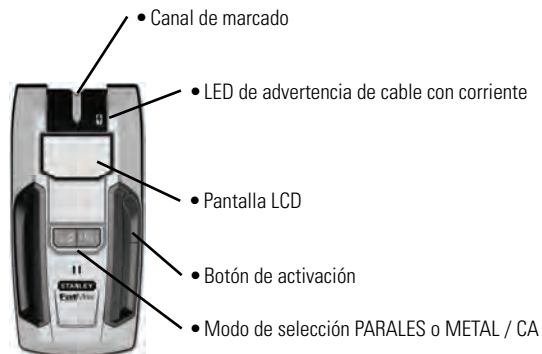
El sensor de parales 300 utiliza señales electrónicas para localizar el centro de parales, vigas o cables con corriente alterna a través de paredes internas u otros materiales comunes de construcción. Una vez que detecta el centro de un paral tras una pasada por la superficie, el sensor de parales 300 lo visualiza en la pantalla y emite un sonido audible. Un canal de marcado le permitirá notar fácilmente el centro del paral y los bordes en la pared.

El sensor de parales 300 no detecta objetos en obras en hormigón, mortero, bloque o ladrillo, moquetas, materiales con revestimiento metalizado, superficies metálicas o piezas cerámicas. El sensor de parales 300 no ha sido diseñado para localizar objetos no ferrosos o plásticos tales como tubos.

Nota: Lea todas las instrucciones antes de utilizar el sensor de parales 300 y NO extraiga ninguna etiqueta de la herramienta.

ADVERTENCIA:

Protéjase los ojos usando gafas de seguridad.



INSTRUCCIONES DE FUNCIONAMIENTO

Batería

1 Abra la puerta de la parte posterior de la unidad y conecte una batería de 9 voltios (*no incluida*) a la presilla. Vuelva a poner la batería en el alojamiento y cierre la puerta de la batería.

Nota: Se recomienda sustituir con una nueva batería de 9 voltios cuando aparezca "Baja batería" en la pantalla LCD.



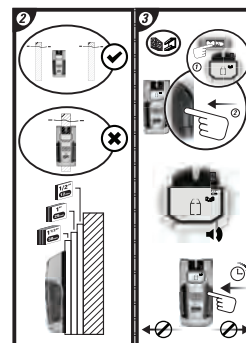
Uso

Detección de parales de madera/metálicos

2 Ponga el sensor de parales 300 en contacto con la superficie, manteniéndolo firmemente apoyado.

3 Pulse y mantenga pulsado el botón de activación. Se emitirá una serie de sonidos.

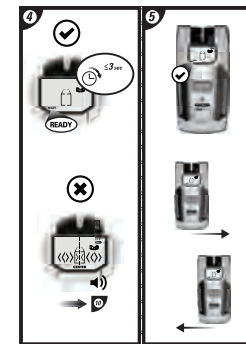
Nota: La unidad no deberá moverse hasta que finalice la calibración.



4 Cuando la unidad está calibrada, aparece el icono "Listo" en la pantalla LCD.

5 Mantenga pulsado el botón de activación durante todos los procedimientos siguientes.

Nota: Después de soltar el botón de activación, la unidad se apaga.

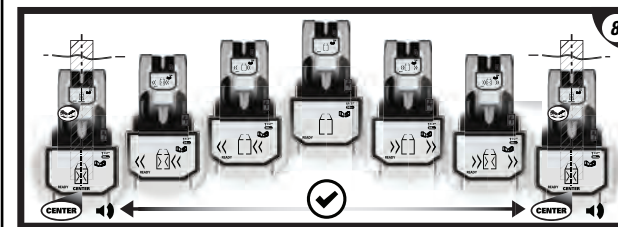


10 Si todos los segmentos del LCD destellan cuando se pulsa el botón de activación, mueva el sensor de parales 300 hacia otra posición y vuelva a intentarlo. Al soltar el botón de activación se apagará el sensor.

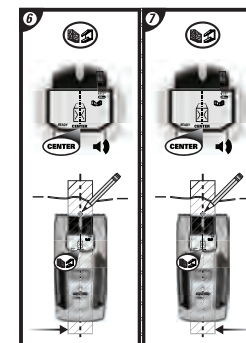
Nota: Durante la calibración, el sensor de parales 300 no debe colocarse directamente sobre un paral, materiales densos, como por ejemplo metales, o sobre una zona húmeda o recién pintada, porque no se calibrará correctamente.



8 Deslice el sensor de parales 300 lentamente por la superficie en línea recta. Cuando detecta un paral, la unidad muestra su respectiva posición en la pantalla.



6 / 7 Cuando detecta el centro del paral, aparece el icono "Centro" en la pantalla LCD y emite un sonido audible. Use el canal de marcado situado en la parte superior de la unidad para marcar el centro del paral.



Selección automática de sensibilidad

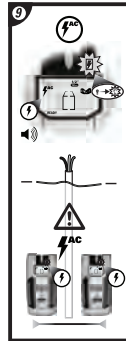
La unidad ha sido configurada inicialmente a la sensibilidad más alta para la detección de parales. Para obtener las lecturas más precisas de la unidad, hágala deslizar por delante del primer paral que haya sido detectado. La unidad emitirá una señal acústica y la sensibilidad se corregirá automáticamente colocándose en el mejor nivel para los materiales de la pared y parales encontrados durante la primera pasada. Esto facilitará una mejor precisión de detección del centro y el borde del paral.

Detección de cables con corriente alterna

9 El LED rojo de cable con corriente se iluminará, el icono "CA" aparecerá en la pantalla LCD y el sensor de parales 300 emitirá un sonido audible para advertir cuando en las proximidades (generalmente dentro de 4" a 18" a lo largo de la superficie) hay un cable con corriente.

Nota: Las cargas eléctricas estáticas que pueden desarrollarse en las paredes internas y otras superficies extenderán el área de detección de voltaje varias pulgadas hacia ambos lados del cable de electricidad real. Para ayudar a localizar la posición del cable, explore manteniendo la unidad alejada 1/2" de la superficie de la pared o coloque la otra mano en la superficie a aproximadamente 12" del sensor.

Advertencia: No se detectarán los cables blindados o que estén dentro de conductos metálicos, encofrados, paredes metalizadas o densas y gruesas. Apague siempre la corriente alterna cuando trabaje cerca de los cableados.



Modo DETECCIÓN DE METALES / SEGUIMIENTO DE CA

Modo DETECCIÓN DE METALES

Pulse una vez el botón CA / METALES (1). El icono "DETECCIÓN DE METALES" se iluminará en la pantalla LCD.

Modo SEGUIMIENTO DE CA

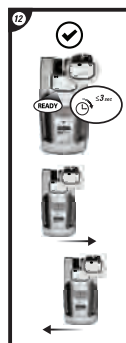
"Doble clic" (Pulse dos veces - 2) el botón CA / METALES. El icono "SEGUIMIENTO DE CA" se iluminará en la pantalla LCD.

Con el icono "DETECCIÓN DE METALES" o "DETECCIÓN DE CA" iluminado, Ponga el sensor de parales 300 en contacto con la superficie, manteniéndolo firmemente apoyado.

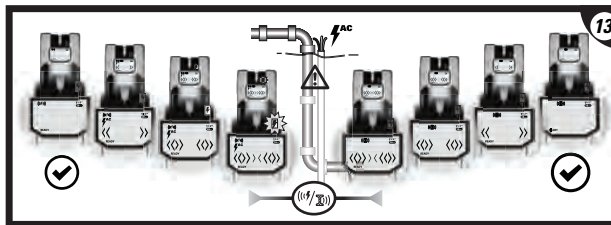
12 Pulse y mantenga pulsado el botón de activación. Se emitirá una serie de sonidos.

Cuando la unidad está calibrada, aparece el icono "Listo" en la pantalla LCD.

Mantenga pulsado el botón de activación durante todos los procedimientos siguientes.



13 Deslice el sensor de parales 300 lentamente por la superficie. Cuando detecta metales (modo DETECCIÓN DE METALES) o un cable con corriente alterna (modo SEGUIMIENTO DE CA), la unidad muestra la respectiva intensidad de la posición del objeto metálico/cable con electricidad en la pantalla como se muestra abajo.



Precauciones durante el funcionamiento

Siempre deberá tener cuidado cuando clave, corte o taladre paredes, cielos rasos y suelos que pudieran contener cables y tubos cerca de la superficie. Recuerde siempre que los parales o vigas generalmente están colocados a 16 o 24 pulgadas de distancia y tienen un ancho de 1/2 pulgada. Para evitar sorpresas, tenga en cuenta que es probable que cualquier elemento que se encuentre más próximo o tenga otro ancho no sea un paral.

CONSEJOS PARA EL FUNCIONAMIENTO

El sensor de parales 300 ha sido diseñado para ser usado únicamente en superficies interiores.

Evitar interferencias

Para asegurar el máximo rendimiento del sensor de parales 300, mantenga la mano libre alejada por lo menos 6 pulgadas de la unidad y de la superficie de la pared mientras examina o explora las superficies.

Construcción convencional

Las puertas y las ventanas generalmente están construidas con parales adicionales y travesaños para una mayor estabilidad. El sensor de parales 300 detecta los bordes de estos dobles parales y travesaños sólidos como un solo paral ancho.

Diferencias de las superficies

El sensor de parales 300 puede explorar a través de materiales de construcción comunes, como por ejemplo:

- Paredes internas de yeso
- Revestimientos de contrachapado
- Suelos de madera dura
- Linóleo sobre madera
- Papel de empapelar

El sensor no puede explorar a través de:

- Moquetas
- Materiales con revestimiento metálico
- Piezas cerámicas
- Cemento u hormigón
- Paredes metálicas y de mortero

Papel de empapelar

El sensor de parales 300 no presentará ninguna diferencia de funcionamiento sobre superficies cubiertas con papel de empapelar o tejido excepto que los revestimientos contengan hojas o fibras metálicas.

Cielos rasos

Cuando se trate de superficies rugosas tales como la de los cielos rasos chorreados con pistola, utilice un cartón para explorar la superficie. Ensaye la técnica de calibración descrita anteriormente también con una pieza de cartón, para garantizar un mejor rendimiento de la unidad. Es asimismo muy importante para esta aplicación que recuerde que debe mantener la mano libre alejada de la unidad.

Nota: El espesor, la densidad y la humedad contenida en la material de la superficie afecta la profundidad de la detección.

AVISO DE SEGURIDAD IMPORTANTE

Asegure la correcta detección de cables con corriente. Coja siempre el sensor de parales 300 únicamente por la empuñadura. Agárralo entre los dedos y el pulgar, debe rozarle la palma de la mano.

ESPECIFICACIONES

(A humedad relativa de 35-55%)

Batería	9 voltios (no incluida)
Rango de profundidad	
Parales de madera o metal	Hasta 1-1/2" (38 mm) a través de pared interna
Cables con corriente alterna (120 voltios CA)	Hasta 2" (50 mm) a través de pared interna
Modo DETECCIÓN DE METALES	Hasta 3" (76 mm) a través de pared interna
Precisión - Centro del paral	
Madera	±1/8" (3 mm)
Metal	±1/4" (6 mm)
Temperatura de funcionamiento	+32 °F a +120 °F (-0 °C a +49 °C)
Temperatura de la superficie	-4 °F a +150 °F (-20 °C a +66 °C)

GARANTÍA

Stanley Tools garantiza el sensor de parales 300 contra defectos de materiales y fabricación durante un año a partir de la fecha de compra. La responsabilidad de Stanley de conformidad con la presente garantía se limita a la sustitución de la unidad. Cualquier intento de reparación del producto por parte de otras personas que no sean las autorizadas por la fábrica causará la pérdida de validez de la garantía. La calibración, las baterías y el mantenimiento recaen bajo la responsabilidad del usuario. En los casos que la ley lo permita, Stanley no será responsable por daños incidentales o indirectos. Los agentes de Stanley no pueden modificar la presente garantía. Stanley no será responsable por daños derivados del desgaste, mal uso o alteración de este producto. A los usuarios se les exige que sigan TODAS las instrucciones de funcionamiento. La presente garantía puede proporcionarles derechos adicionales que pueden variar según el estado, la provincia o el país.

STANLEY

©2012 STANLEY TOOLS
www.STANLEYTOOLS.com
701 East Joppa Road
Towson, Maryland 21286